

成都市哲学社会科学规划办公室

关于 2021 年度成都市社科规划 研究项目的申报通知

各驻蓉高等院校科研处，市级各有关部门，市级各学会(协会、研究会)及区(市)县社科联：

2021 年成都市社科规划项目的申报工作已正式启动，现将有关事项通知如下：

一、请认真研读《2021 年度成都市哲学社会科学规划项目课题指南》确定申报选题或自拟题目。

二、项目负责人同年度只能申报一个市社科规划项目，且不得超过 1 次作为项目组成员参与其他负责人申报的市社科规划项目的申请；非项目负责人作为项目组成员同年度最多参与两个市社科规划项目申请。**以往年度成都市哲学社会科学规划项目未结项的负责人不得申报。**

三、本次项目申报采取网上申报与审核方式。申报人和初级审核单位须登录成都市社科规划管理系统进行申报和审核。具体流程如下：

项目申请者：①使用真实信息进行注册→②进入项目申报页

面填写申报基本信息，下载活页模板填写后上传，确认无误后提交机构审核→③机构审核通过后，下载带有申报编号的项目申请书和活页，打印签字盖章后交所在单位科研管理部门，并由科研管理部门统一报送市社科规划办。

初审单位管理者：①使用单位真实信息进行注册→②对本单位项目申请者相关信息和资格进行审核→③对审核通过的规划项目申请书进行统一盖章，并报送至市规划办。

四、报送材料要求：审查合格（需项目负责人签字、加盖所在单位鲜章）的申请书一式8份（含原件1份、复印件7份），活页8份，活页用A3纸双面打印，中缝装订。

五、网上申报截止时间：2021年5月10日。初级审核单位审核和报送材料时间为5月11-14日，逾期不再受理。

附件：1.《2021年度成都市哲学社会科学规划项目课题指南》

2.成都市哲学社会科学规划评奖综合管理平台申报者使用手册

联系人：杨庆元

电话：68106686

地址：成都市锦江区晨辉北路1号，成都市社科院316室

成都市哲学社会科学规划办公室

2021年4月15日



附件 1

2021 年度成都市哲学社会科学规划项目

课 题 指 南

成都市哲学社会科学规划办公室

2021 年 4 月

说 明

一、指导思想

坚持以习近平新时代中国特色社会主义思想为指导，认真贯彻落实党的十九大和十九届二中、三中、四中、五中全会精神，全面落实习近平总书记对四川及成都工作系列重要指示精神和省委十一届八次全会、市委十三届八次全会精神，深入研究党和国家重大创新理论以及成都建设践行新发展理念的公园城市示范区的重大现实问题，深刻总结中国共产党建党百年的伟大成就和宝贵经验，深入开展党史学习教育研究，着力推出具有现实指导意义、决策参考价值的高质量研究成果，为成都建设社会主义现代化新天府和可持续发展世界城市提供有力的思想保障与智力支持。

二、项目类别

本年度社科规划项目分为重点项目、一般资助类项目、一般自筹类项目三类。

1. 重点项目立项总数 10 项左右，每项资助经费 4 万元，完成时限为 2023 年 6 月底前。

2. 一般资助类项目立项总数 90 项左右。专著和科普读物每项资助经费 2 万元，完成时限为 2023 年 6 月底前；论文、研究报告每项资助经费 1.5 万元，完成时限为 2022 年 6 月底前。

3. 一般自筹类项目立项总数 50 项左右，无经费支持。专著和科普读物完成时限为 2023 年 6 月底前；论文、研究报告完成时限为 2022 年 6 月底前。

三、选题要求

重点项目须根据重点项目选题指南相关条目进行设计。一般项目可根据所有选题指南条目进行设计。自拟题目的资助数量不超过总立项数的 20%。申报课题要充分反映本学科及相关研究领域的新进展，立足学科前沿，倡导原创性和开拓性研究，避免低水平重复。

四、结项要求

1. 重点项目结项要求如下（三选一）：省级以上出版社公开出版的专著；相关研究成果获得成都市主要领导及以上领导肯定性批示；发表 1 篇 CSSCI 来源期刊文章。

2. 一般资助类和自筹类项目结项要求：公开出版的专著；研究报告或论文在省级以上公开刊物发表或应用转化（成都市级及以上领导肯定性批示）。

立项的项目最终成果出版、发表或向有关单位报送时，都必须在醒目位置注明“成都市哲学社会科学规划项目 项目编号 xxx”字样。

五、其他说明

申报条件、申报流程等详见 2021 年成都社科规划项目申报通知。

2021年成都市哲学社会科学规划项目 选题指南

一、重点项目选题指南

1. 中国共产党建党百年：历史、理论与实践研究
2. 建党百年来成都重大历史事件研究
3. 成都建设践行新发展理念的公园城市示范区研究
4. 成都发展新经济培育新动能研究
5. 面向创新需求的成都城市空间治理研究
6. 新时代成都高质量建设产业生态圈研究
7. 新时代成都场景营城的路径研究
8. 新发展格局下成都建设国际门户枢纽城市研究
9. 党建引领成都社会发展治理的创新模式研究
10. 新时代天府文化传承与创新路径研究

二、一般项目选题指南

11. 成都与中国共产党人精神谱系研究
12. 成都籍著名党史人物与精神风范研究
13. 马克思主义在成都的早期传播研究
14. 成都解放史料收集与整理研究
15. 红军在成都专题研究
16. 成都三线建设专题研究
17. 成都红色遗址遗迹调查研究

18. 建党百年基本经济理论研究
19. 成都小康社会建设历程与实践研究
20. 成都新时代机关党建高质量发展研究
21. 双循环背景下成都制造业转型升级研究
22. 双循环背景下建设西部货运航空枢纽对策研究
23. 双循环背景下成都打造国际消费中心城市研究
24. 成渝共建西部金融中心路径研究
25. 成渝地区城市新区建设与产业协同发展研究
26. 成渝地区协同创新能力提升研究
27. 成渝两地汽车装备产业协同发展研究
28. 成都“两区一城”协同发展研究
29. 成都东部新区产城融合空间优化研究
30. 生态文明理念下公园城市示范区建设评价指标体系
31. 公园城市的生态价值转换路径与模式研究
32. 公园城市建设与成都历史文化资源利用研究
33. 经济高质量发展背景下成都要素市场化配置改革研究
34. 成都经济高质量发展评价指标体系构建及应用研究
35. 新经济发展与成都产业动能转换路径研究
36. 成都新经济企业信用风险演化机理研究
37. 新形势下成都创新平台高质量发展研究
38. 成都都市圈发展中的政府作用研究
39. 成都高水平对外开放标准建设与路径研究

40. 成都依托临空经济提升城市能级的路径研究
41. 成都建设国家城乡融合发展试验区建设的金融创新研究
42. 成都构建金融有效支持实体经济的体制机制研究
43. 成都系统性金融风险预警及防控体系建设研究
44. 成都互联网金融风险防范及对策研究
45. 金融发展对成都绿色经济发展的影响研究
46. 数字经济对成都经济社会发展的影响效应测度与统计评价
47. 大数据环境下成都市供应链企业协同创新机制研究
48. 突发公共事件背景下成都企业供应链应急能力研究
49. 数字普惠金融对中小企业融资约束的影响路径研究
50. 成都小微企业的供应链融资策略研究
51. 基于大数据的智慧审计体系构建研究
52. 新时代成都制造业智能化发展路径研究
53. 成都产业功能区智慧经济服务体系构建研究
54. 新发展格局下成都企业技术创新研究
55. 成都城乡产业协同发展机制与实现路径研究
56. 碳达峰背景下成都产业高质量发展研究
57. 基于绿色低碳循环发展的新经济模式探索研究
58. 碳中和目标下成都市可持续城市评价研究
59. 成都水生态治理研究
60. 成都市智慧韧性安全城市建设与应急物资保障体系研究
61. 成都城乡融合试验区生态价值实现机制研究

62. 城乡融合背景下成都促进生产要素自由流动探索研究
63. 成都巩固和拓展脱贫攻坚与乡村振兴有效衔接路径研究
64. 乡村振兴战略实施背景下城市居民对农村宅基地使用权问题研究
65. 乡村振兴背景下财政专项扶贫资金全过程绩效视角及对策研究
66. 成渝地区双城经济圈建设进程中的人口流动及空间优化研究
67. 成渝地区双城经济圈跨区联动治理体系研究
68. 成都先进制造业产业工人队伍能力建设研究
69. 成都提升“蓉漂”社会融合度对策研究
70. 成都市优质公共服务资源均衡供给机制研究
71. 成都市立法创新路径和基本框架研究
72. 成都市创新基层治理模式中的法治问题研究
73. 新时代背景下成都市建设法治城市的创新路径研究
74. 突发事件下成都市社区协同治理机制研究
75. 超大城市市域治理的法治保障研究
76. 成渝双城经济圈两城立法和司法合作问题研究
77. 新时代完善人大制度建设和理论体系研究
78. 新时代人大工作创新研究
79. 新时代成都统一战线参与社会治理作用路径探究
80. 新时代成都基层统一战线新方位研究
81. 多元参与视角下成都市社区微治理研究
82. 超大城市中心城区构建“三治融合”基层治理体系研究
83. 成都社会企业参与社区治理模式研究

84. 社区保障资金对社区能力建设影响的实证研究
85. 成都市老旧社区改造的协同治理机制研究
86. “社区（村）两委书记主任一肩挑”改革对城乡基层治理的影响研究
87. 成都市基层社会治理共同体建设研究
88. 成都市全龄友好社区构建路径研究
89. 成都城乡基本医疗服务均等化与远程医疗协同推进研究
90. 成都市应急志愿服务现状及发展路径研究
91. 新就业形态背景下社会保障制度完善与创新研究
92. “幸福美好生活十大工程”测评指标体系研究
93. “幸福美好生活十大工程”实施背景下成都城市品牌传播与塑造研究
94. 驻蓉高校网络舆情治理机制研究
95. 新时代高校大学生生命教育研究
96. 新时代成都思政课一体化建设模式研究
97. 新媒体与高校思想政治教育相结合的成都实践研究
98. 教育现代化与成都高质量教育体系建设研究
99. 新经济时代背景下成都工匠培育体系研究
100. 社区治理视域下社区老年教育协同模式研究
101. 全域全生命周期现代教育理念与成都全面深化教育综合改革研究
102. 成都举办大运会对经济社会发展影响研究
103. 借力大运会构建体育商业生态圈研究
104. 产教城融合发展视域下的成都职业教育发展研究
105. 成都城市文化对青年吸引力能效研究

106. 青年创新创业就业环境友好城市研究
107. 成都历史文化名人的当代价值研究
108. 中华优秀传统文化的时代价值与天府表达研究
109. 乡村振兴背景下天府乡村文化保护与传承研究
110. 成都涉农社区天府乡土文化空间重塑研究
111. 古蜀文化与当代开发利用研究
112. 巴蜀旅游文化走廊建设研究
113. 三国蜀汉文化的创造性转化和创新性发展研究
114. 世界文创名城建设背景下的成都文创产业功能区研究
115. 成都非物质文化遗产的创新性保护与传承研究
116. 成都民俗文化与传统节日习俗研究
117. 天府特色西蜀园林的保护与城市更新协同发展研究
118. 对外交往中心背景下的天府文化国际传播交流研究
119. 文博资源数字化传播与成都城市国际化形象构建研究
120. 新时代全域旅游发展与成都世界旅游名城建设策略研究

成都市哲学社会科学规划评奖综合管理平台

申报者使用手册

目 录

1.	运行环境配置	1
1.1.	客户端电脑配置要求	1
2.	系统通用功能	1
2.1.	系统登录	1
2.2.	人员注册	2
2.3.	密码找回	2
2.4.	密码及信息变更	3
2.5.	特别提醒	4
3.	个人首页	4
4.	项目管理	5
4.1.	项目申报	5
4.2.	项目合同	8
4.3.	项目变更	10
4.4.	中期检查	10
4.5.	项目结项	11
5.	评奖管理	12
5.1.	奖项申报	12
6.	系统管理	13
6.1.	相关附件	13
6.2.	通知公告列表	14
6.3.	问题反馈列表	15
6.4.	消息列表	17

1. 运行环境配置

1.1. 客户端电脑配置要求

操作系统：要求采用 windows XP 及以上版本操作系统。

浏览器：要求 IE9.0 及以上版本的浏览器，非兼容模式。

屏幕分辨率：屏幕分辨率设置为 1280*800 及以上最佳。

2. 系统通用功能

2.1. 系统登录

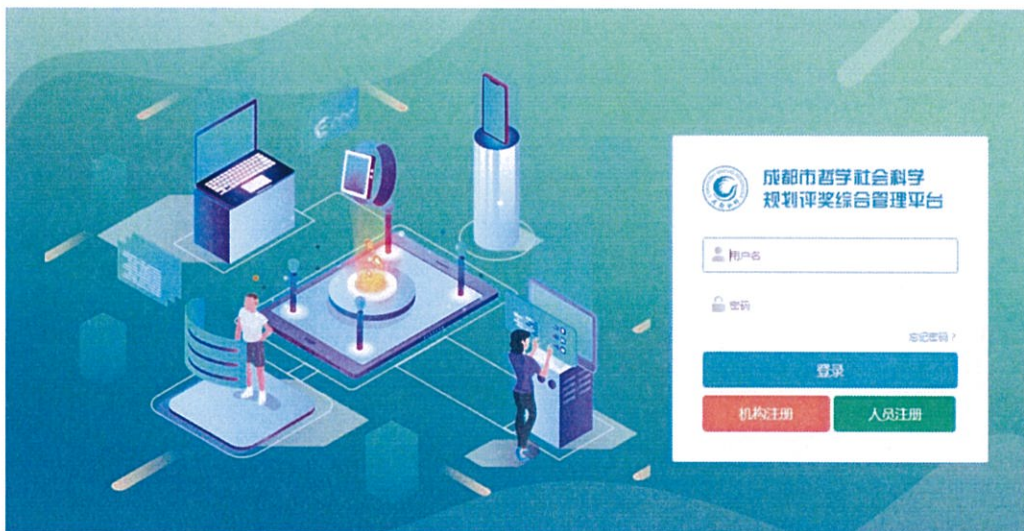


图 1 系统登录

1) 打开系统浏览器，在地址栏中输入：
<http://110.188.70.213:8001/>进行访问；或者登陆“成都社会科学在线”网站（www.cdsk.org.cn），通过点击页面浮动窗或横幅访问系统。

2) 在系统登录界面后，输入用户名和密码。

3) 点击“登录”，页面自动跳转进入系统。

2.2. 人员注册

The screenshot shows a registration form with the following fields:

- 人员基本信息**
 - *姓名: [Text Input]
 - *性别: [Dropdown]
 - *工作单位: [Text Input]
 - 所在部门: [Dropdown]
 - *证件类型: 身份证 [Dropdown]
 - *证件号码: [Text Input]
 - *民族: 请选择 [Dropdown]
 - *出生日期: [Text Input]
 - *手机号: [Text Input]
 - *邮政编码: [Text Input]
 - *通讯地址: [Text Input]
 - *电子邮箱: [Text Input]
 - 专业技术职称: [Text Input]
 - 专业技术职称级别: [Dropdown]
 - *最高学历: 请选择 [Dropdown]
 - *最后学位: 请选择 [Dropdown]
 - 职务: [Text Input]
- 登录信息**
 - *登录账号: [Text Input]
 - *密码: [Text Input]
 - *确认密码: 再次输入密码 [Text Input]
 - *验证码: [Text Input]

Buttons: 提交 (Submit), 我有账号, 我要登录 (I have an account, I want to log in)

图 2 人员注册

- 1) 按要求填写个人基本信息和登陆信息。
- 2) 点击【提交】将填报数据发送至对应的机构管理员处审核。

注：人员注册信息由其选择的单位科研管理部门审核，在审核通过前该注册的账号不能使用系统功能。

2.3. 密码找回

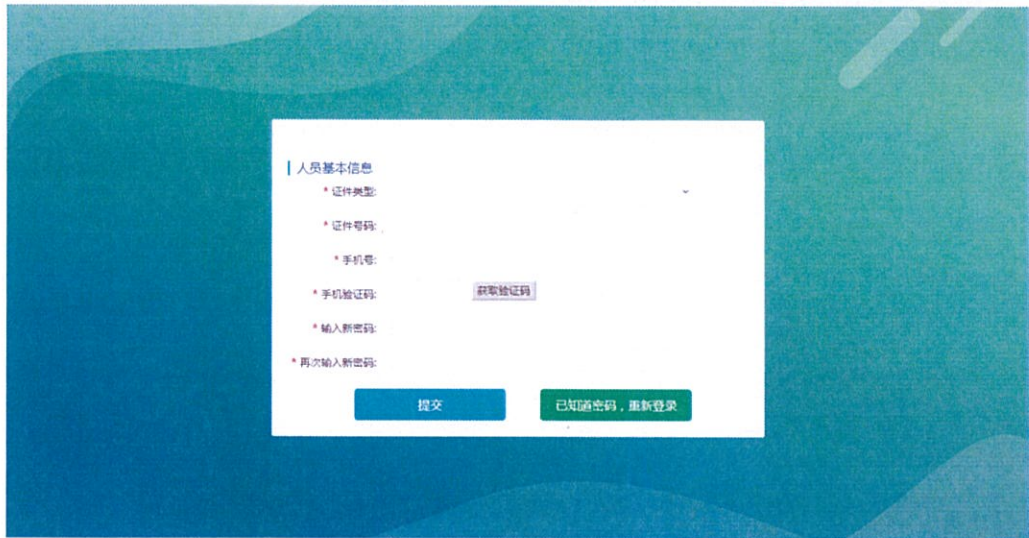


图 3 密码找回

- 1) 填写人员信息，所有文本框内容必填。
- 2) 手机号码需要与原有账号注册时一致，获取到验证码后，填写需要修改的密码。
- 3) 所有内容填写无误后点击【提交】。

注：验证码的时效为 10 分钟。

2.4. 密码及信息变更



图 4 修改密码

登陆系统后，点击右上角单位名称及个人姓名区域，可选择“修改密码”或“信息变更”。

注：个人信息变更后需由所在单位科研管理部门审核后生效，在审核通过前不允许使用系统功能。

2.5. 特别提醒

系统的常规操作包括新增、删除、保存等，在进行操作时都有相应的提示，请在点击确定前仔细阅读，确认无误后再点击确定。

3. 个人首页

申报人员登录系统后进入个人首页，在首页中可查看通知公告、规章制度、个人项目记录、个人成果评奖记录，也可通过快捷方式快速进入对应的功能页面，如下图所示：



图 5 个人首页

4. 项目管理

4.1. 项目申报

1、 功能及作用：申请者可在规定时间段内根据社科院发布的年度指南进行项目申报，每个申报者只能申请一项参与一项规划项目，非项目申请人可参与两项规划项目。

2、 操作方法：

1) 点击【项目管理】-【项目申报】-【新增】按钮进入项目申报页面（或者首页的快捷方式中点击“项目申报”），如下图所示：

成都市哲学社会科学规划评奖综合管理平台



图 6 项目申报界面

- 2) 填写项目基本信息，选择课题对应的指南，如不属于指南范围，选择自选课题。
- 3) 负责人信息是由申报人在注册时填写内容，如需修改，在首页右上角信息变更菜单中修改。
- 4) 填写参与人员，如无其他参与者可不填写。

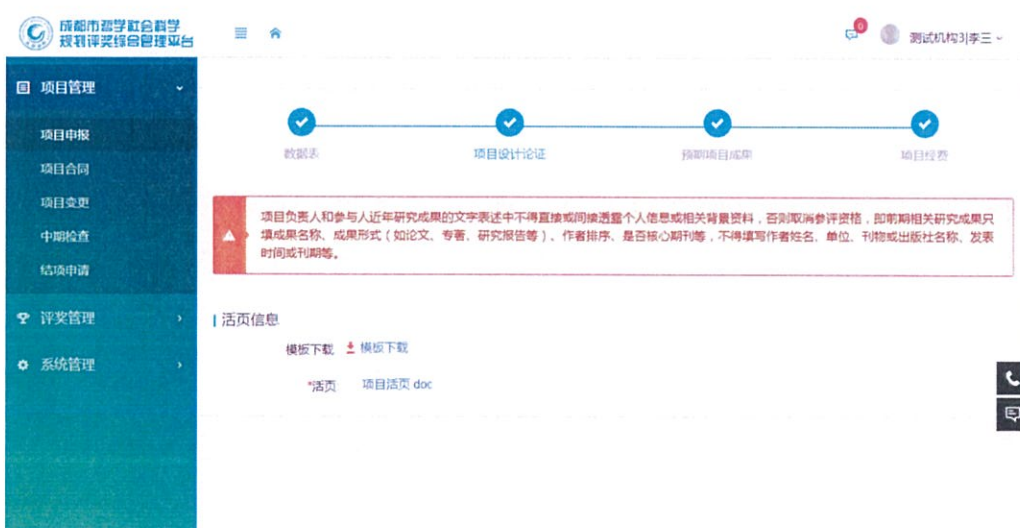


图 7 项目设计论证

- 5) 项目设计论证：点击【下载模板】，将活页模板保存到本地进行填写（注：项目负责人和参与人近年研究成果的文字表述中不得直接或间接透露个人信息或相关背景资料，否则取消参评资格，即前期相关研究成果只填成果名称、成果形式（如论文、专著、研究报告等）、作者排序、是否核心期刊等，不得填写作者姓名、单位、刊物或出版社名称、发表时间或刊期等。）
- 6) 点击【上传】将填写好的活页文档上传到平台后保存。



图 8 预期项目成果

- 7) 预期项目成果：填写项目主要阶段性成果、最终成果等列表信息。点击【新增一行】按钮对列表进行添加行的操作，同时点击【×】进行删除操作，每个列表至少填写一项。



图 9 项目经费

8) 项目经费：填写项目经费明细，明细之和需与项目申请经费相同。内容填完成后点击【保存】保存当前数据，项目申报内容确定无误后点击【提交】把项目信息提交至机构管理员审核。

9) 项目申请书：申请信息提交后可在项目申报列表中查看项目状态，当初审机构审核通过后，进入申报信息页面点击【下载项目申请书】、【下载打印活页】，下载带有申报编号的项目申请书和活页，申请书打印签字盖章后交所在单位科研管理部门，并由科研管理部门统一报送市社科规划办。

4.2. 项目合同

1、 功能及作用：申请者申请的重点规划项目立项后，登陆系统生成并签订项目协议。

2、操作方法：

- 1) 点击【项目管理】-【项目合同】进入项目合同列表页面，双击列表记录或点击项目名称可进入合同管理页面，如下图所示：

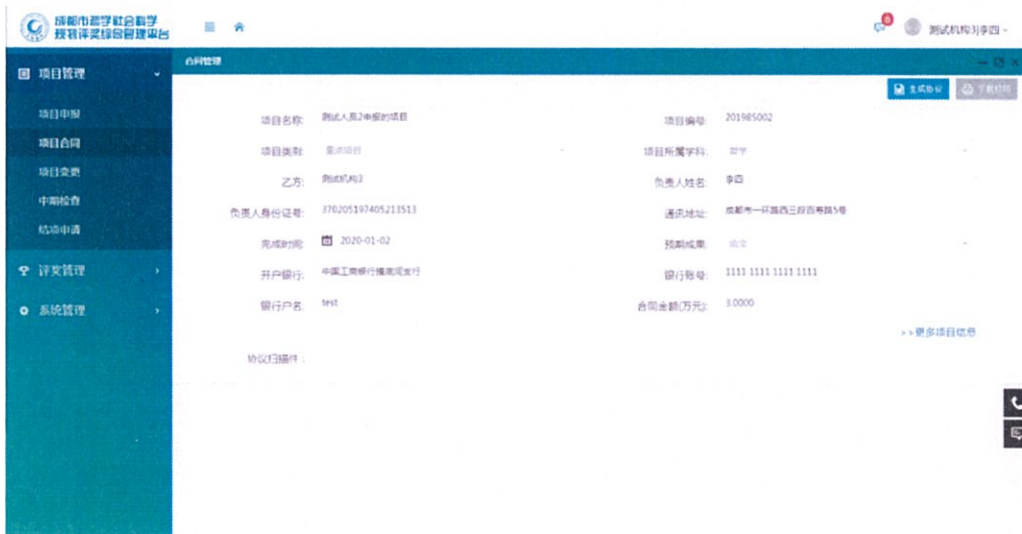


图 10 项目合同

- 2) 点击【生成协议】由系统生成协议成功后点击【下载打印】，该纸质协议经双方签字盖章后由申请人在此页面上上传协议扫描件存档。



图 11 扫描件上传

4.3. 项目变更

1、 功能及作用：申请者申请的重点规划项目立项后，登陆系统生成并签订项目协议。

2、 操作方法：

点击【项目管理】-【项目变更】-【新增】进入项目变更申请信息页面，确认填写的信息无误后点击“申请变更”交单位科研管理人员初审。

4.4. 中期检查

1、 功能及作用：按照项目所要求的完成时间，系统将提前向各项目申报人发出中期检查，项目申报人如实填写项目进展情况后交社科院规划项目管理人员。

2、 操作方法：

点击【项目管理】-【中期检查】可查看中期检查列表，双击列表记录或点击项目名称进入中期检查填报页面。按要求填写项目执行相关信息并确认无误后点击“提交”。



图 12 中期检查

4.5. 项目结项

1、 功能及作用：规划项目完成后，可通过此功能申请结项。

2、 操作方法：

- 1) 点击【项目管理】-【结项申请】进入项目列表页面，双击列表记录或点击项目名称进入结项申请页面，如下图所示：



图 13 项目结项

- 2) 在结项申请页面填写结项申请说明，逐项填写成果名称并上传成果佐证材料后点击“提交”按钮交本单位科研管理部门初审。

5. 评奖管理

5.1. 奖项申报

1、 功能及作用：申请者可在规定时间段内按要求提交本人作为负责人的成果进行评奖。

2、 操作方法：

- 1) 点击【评奖管理】-【奖项申报】可查看本人评奖申报记录。
- 2) 点击页面【新增】按钮进入项目申报页面（或者首页的快捷方式中点击“项目申报”），如下图所示：



图 14 奖项申报

3) 按要求填写评奖信息后，点击【提交】按钮进行申报。

6. 系统管理

6.1. 相关附件

1、 功能及作用：查看平台中上传的规章制度及标准表格。

2、 操作方法：



图 15 附件列表

- 1) 点击菜单【系统管理】-【相关附件】可查看平台已发布的规章制度等资料。点击附件名称可查看详情，在详情页面点击附件名称可在线查看并下载。

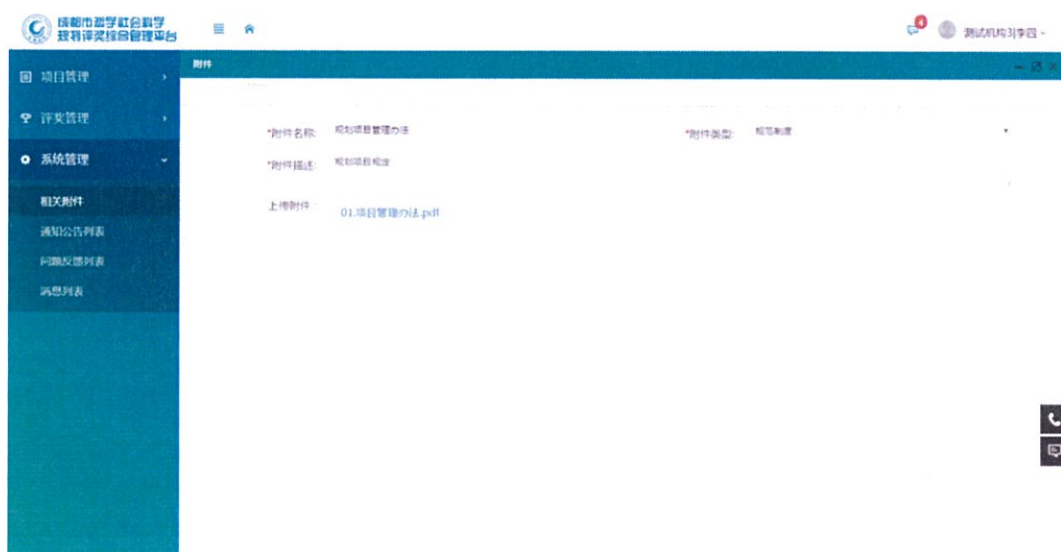


图 16 附件详情

6.2. 通知公告列表

- 1、 功能及作用：查看平台中发布通知公告。
- 2、 操作方法：



图 17 通知公告列表

- 1) 点击菜单【系统管理】-【通知公告列表】可查看平台已发布的通知公告。点击标题可查看详情。

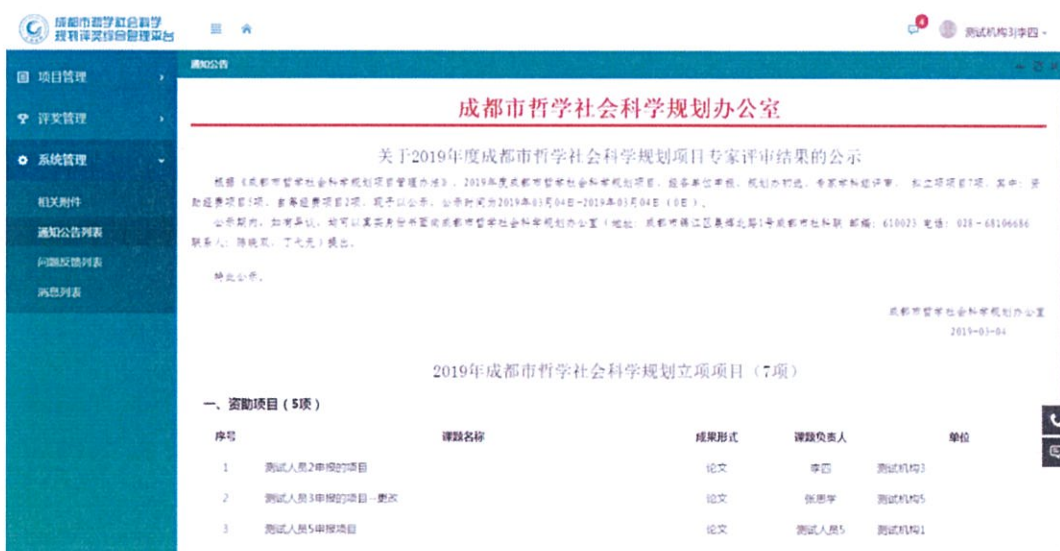


图 18 通知公告详情

6.3. 问题反馈列表

- 1、 功能及作用：查看本人提出意见建议后，社科院人员的回复情况。

2、操作方法：



图 19 意见建议列表

- 1) 通过菜单【系统管理】-【问题反馈列表】可查看本人发起的所有意见建议记录。
- 2) 双击列表中的记录查看详情。



图 20 意见建议详情

6.4. 消息列表

1、 功能及作用：系统对业务提醒会以系统消息的形式提醒用户，通过消息列表可查看所有系统消息。

2、 操作方法：

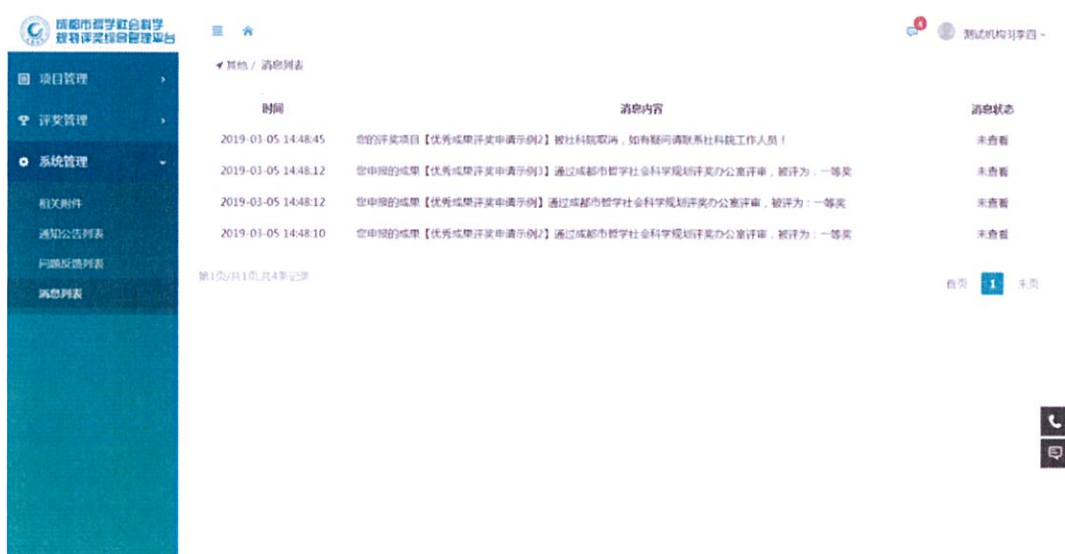


图 21 消息列表

1) 通过菜单【系统管理】-【消息】可查看系统消息列表。

2) 双击列表记录可查看详情。

成都市哲学社会科学规划评奖综合管理平台

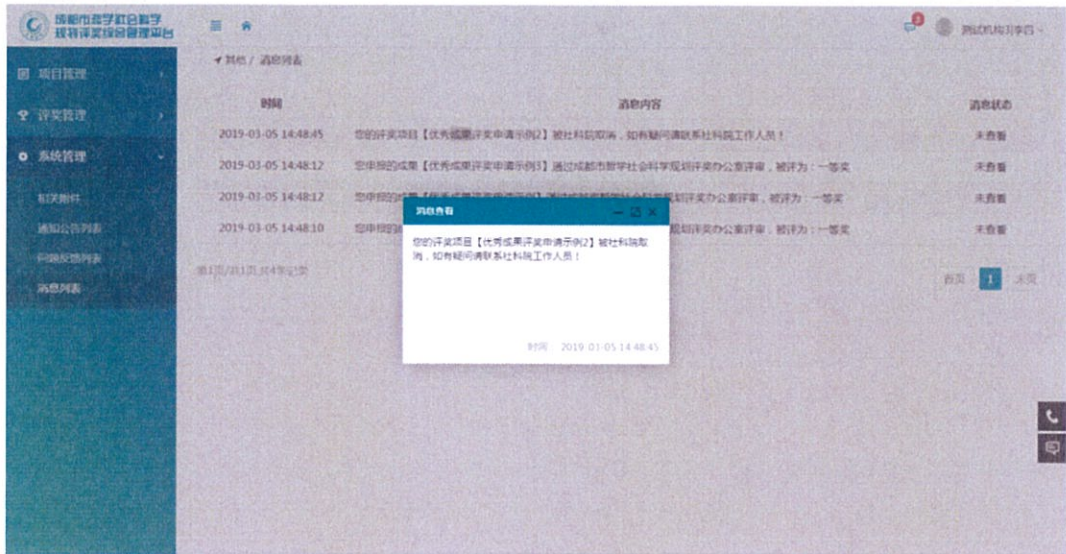


图 22 消息详情